

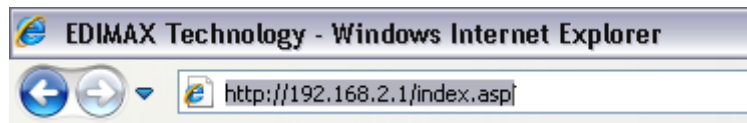
פתיחת פורטים בנתב מדגם br6228ns

פתיחת פורטים נועדה כדי לאפשר גישה מבחוץ למכשיר ברשת המקומית שלנו(לדוגמא לפנות מבחוץ למצלמת IP שנמצאת ברשת המקומית, על מנת שיתאפשר להסתכל על המצלמה מרחוק).

*כדי לפתוח פורטים יש לדאוג שהמכשיר שאליו אנו מעוניינים לפנות יקבל כתובת קבועה ברשת המקומית, כך שתמיד תהיה למכשיר אותה הכתובת, כמו כן בזמן ההגדרה יש לציין את כתובת המכשיר אליו רוצים לפנות מבחוץ(צעד מספר 8 במדריך).

*כדי לפתוח פורטים למען מחשב מסויים, יש להגדיר למחשב זה כתובת ידנית קבועה בכרטיס הרשת-ניתן למצוא מדריך להגדרת כתובת ידנית קבועה למחשב בכרטיס הרשת באתר שלנו(מרכז תמיכה-<edimax>-פתיחת פורטים בנתב/מודם נתב-<הקצאת כתובת ip ידנית למחשב).

1.פתחו את דפדפן האינטרנט (אינטרנט אקספלורר וכד') בשורת הכתובות , הקלידו את הכתובת הבאה <http://192.168.2.1>



2.לחצו **enter**

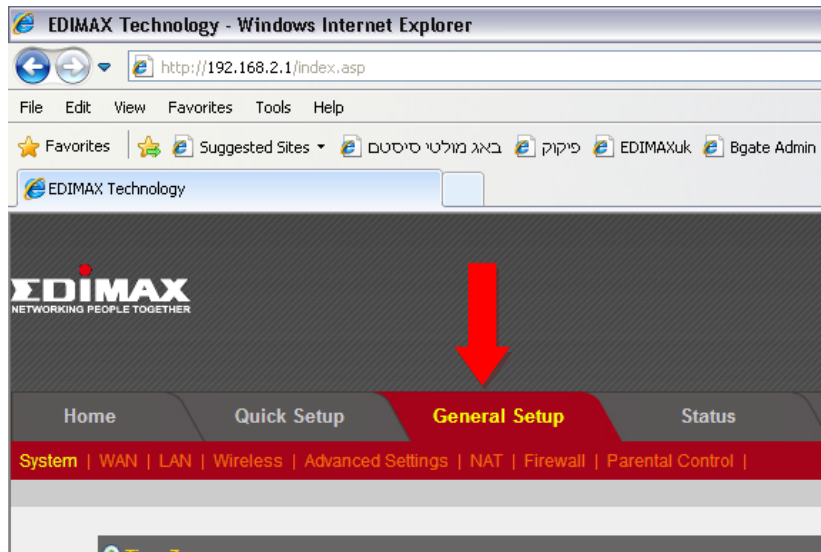
3.הכניסו את שם וסימט הגישה לממשק ניהול הנתב:

שם משתמש:admin סימא:1234

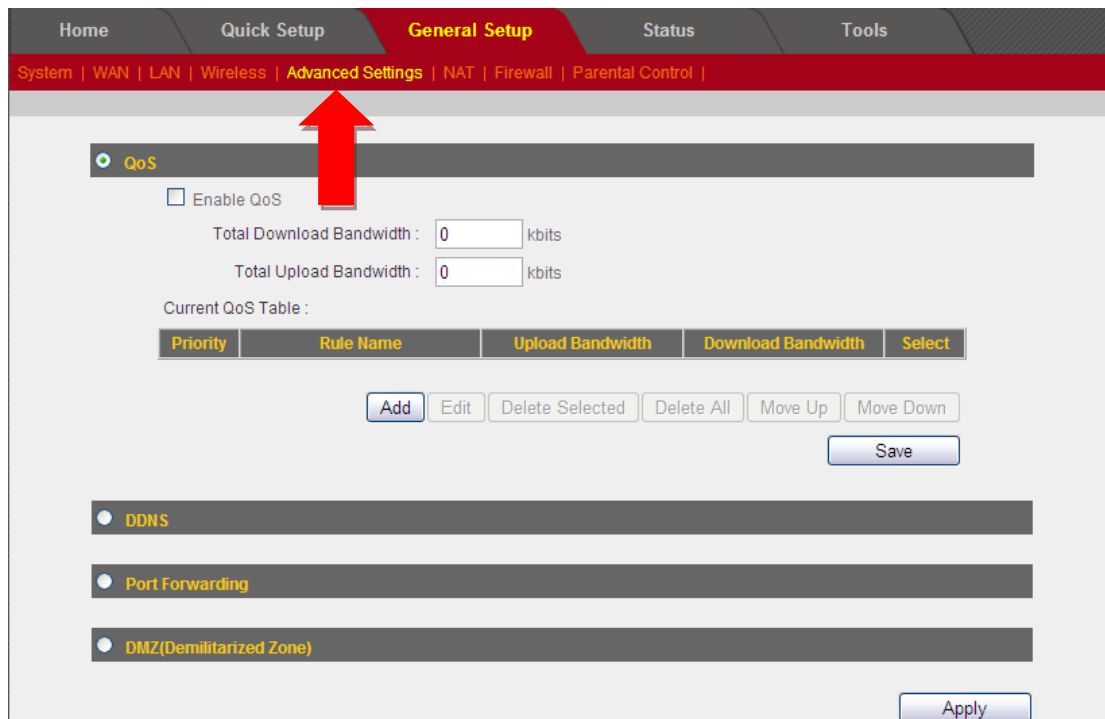
והקש על **OK** .



4. לפניכם ממשק ניהול הנתב. לחצו על **General Setup**

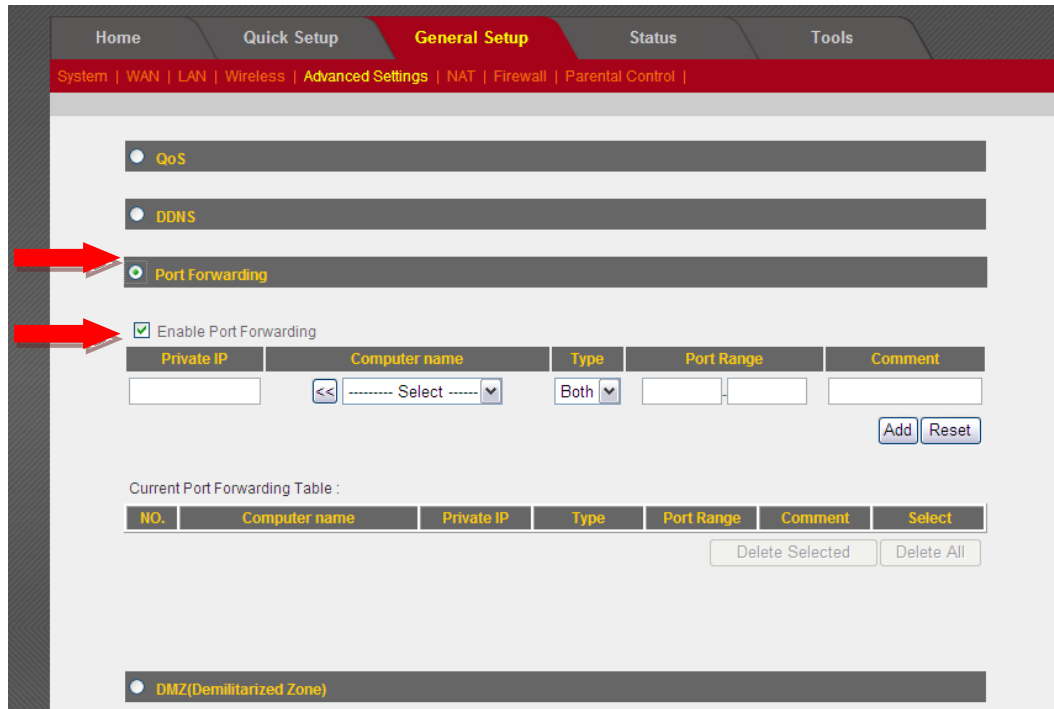


5. לחצו על **Advanced settings**



6. סמנו בעיגול port forwarding

7. סמנו ב V את Enable port forwarding



8. כעת מלאו אחר ההוראות הבאות:

תחת כותרת ה **Private ip** הכניסו את כתובת ה ip הקבועה של המכשיר שבשבילו ברצונכם לפתוח את הפורטים (מלצמה, מחשב וכד'), הכתובת צריכה להיות בטווח של הראוטר (192.168.2.xx – רצוי שהמספר האחרון אחרי הנקודה יהיה בין 2 ל 99), אם הכתובת של המצלמה/המכשיר אינה בטווח של הראוטר, יש לשנות את הכתובת של המכשיר ורק אז לפתוח את הפורטים.

תחת הכותרת **port range** הכניסו את טווח הפורטים שברצונכם לפתוח, במידה וברצונכם לפתוח פורט ספציפי עליכם להכניס את מספר הפורט שברצונכם לפתוח משני צידי המקף (80 ל 80 לדוגמא).

תחת הכותרת **comment** כיתבו את שם המכשיר שלמענו הפורט נפתח (camera, dv וכד'), *הוראה זו מבצעים רק למען הנוחיות ולא חובה למלא שורה זו).

לאחר ביצוע ההוראות אלו יש ללחוץ על **add** ולחזור על ההוראות אלו במידה ויש צורך בפתיחה של כמה פורטים.

Home Quick Setup **General Setup** Status Tools

System | WAN | LAN | Wireless | **Advanced Settings** | NAT | Firewall | Parental Control |

QoS
 DDNS
 Port Forwarding

Enable Port Forwarding

| Private IP | Computer name | Type | Port Range | Comment |
|--------------|--------------------------|------|---------------|---------|
| 192.168.2.45 | << ----- Select ----- >> | Both | 50000 - 60000 | camera |

→ Add Reset

Current Port Forwarding Table :

| NO. | Computer name | Private IP | Type | Port Range | Comment | Select |
|-----|---------------|------------|------|------------|---------|--------|
| | | | | | | |

Delete Selected Delete All

9. לחצו על APPLY

Port Forwarding

Enable Port Forwarding

| Private IP | Computer name | Type | Port Range | Comment |
|------------|--------------------------|------|------------|---------|
| | << ----- Select ----- >> | Both | | |

Add Reset

Current Port Forwarding Table :

| NO. | Computer name | Private IP | Type | Port Range | Comment | Select |
|-----|---------------|--------------|---------|-------------|---------|--------------------------|
| 1 | OFFLINE | 192.168.2.45 | TCP+UDP | 50000-60000 | camera | <input type="checkbox"/> |

Delete Selected Delete All

→

DMZ(Demilitarized Zone)

10. לחצו על APPLY

Save settings successfully!

You may press CONTINUE button to continue configuring other settings or press APPLY button to restart the system to make the changes take effect.

←

11. המתינו במשך דקה לסיום הספירה לאחור ולאחר מכן לחצו על **OK**



להסברים ומדריכים נוספים על מוצרי EDIMAX כנסו לאתר האינטרנט שלנו:

<http://www.pikok.co.il>

לתמיכה טכנית טלפנו אלינו בימים א-ה, בין השעות 9:00-17:00

09-7601346 לטלפון

פיקוק מחשבים (1986) בע"מ